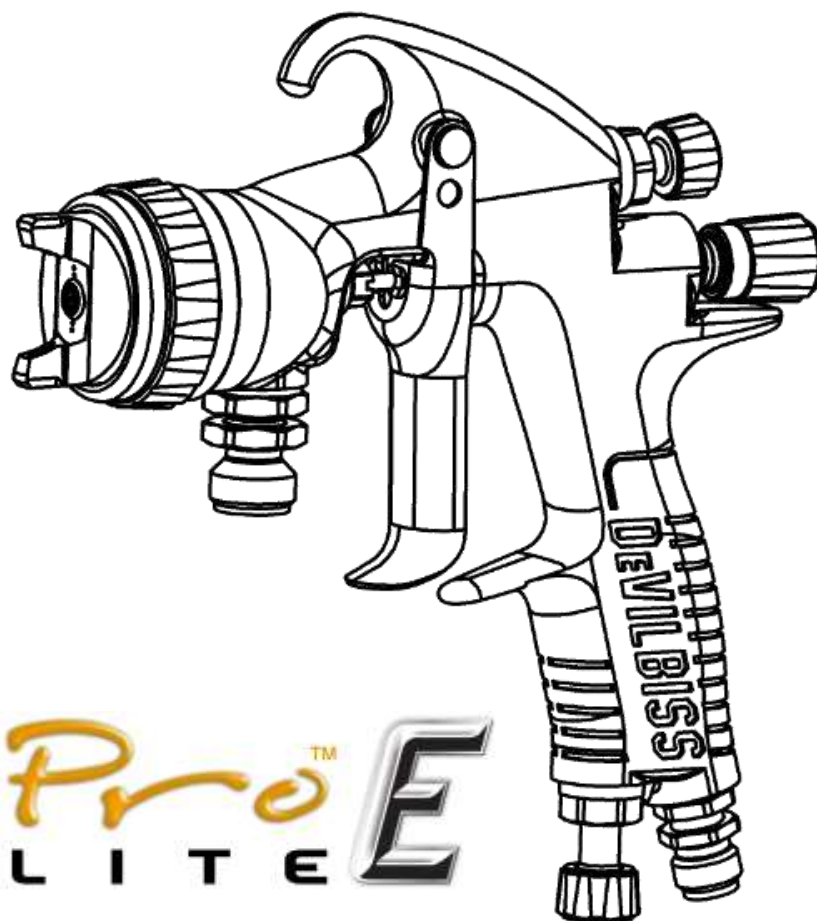


DEVILBISS

DEVILBISS Pro Lite™
Pro Lite™ E

Обычный ручной краскопульт с воздушным распылением.

CE  II2 GX



ВАЖНО! НЕ УНИЧТОЖАТЬ

Клиент несет ответственность за то, чтобы все операторы и обслуживающий персонал прочитали и поняли это руководство.

Обратитесь к местному представителю компании DeVilbiss за дополнительными копиями данного руководства.

ПРОЧИТАЙТЕ ВСЕ ИНСТРУКЦИИ ПЕРЕД ЭКСПЛУАТАЦИЕЙ ДАННОГО ИЗДЕЛИЯ DEVILBISS.

ФУНКЦИОНАЛЬНОЕ ОПИСАНИЕ

Ручной краскопульт DeVilbiss Pro Lite™ E Conventional в первую очередь предназначен для нанесения керамических и эмалевых покрытий в условиях интенсивного производства. При использовании таких материалов следует учитывать повышенную потребность в очистке и/или замене деталей. Особые материалы конструкции позволяют использовать его для материалов, подаваемых насосом или под давлением.

Пистолет доступен с различными наконечниками и иглами из нержавеющей стали, закаленной нитридом и карбида вольфрама, имеет каналы для жидкости из нержавеющей стали и корпус с покрытием QuickClean™, что обеспечивает улучшенную защиту от коррозии в этих тяжелых условиях.

Корпус пистолета Pro Lite™ изготовлен из кованого алюминия, а в конструкции пистолета используется «встроенный» концентрический воздушный клапан, позволяющий снизить вес и снизить утомляемость оператора.

Пистолет разработан как гибкое решение для современных аппликаторов покрытий.

ТЕХНИЧЕСКИЕ ХАРАКТЕРИСТИКИ

ДАВЛЕНИЯ ЖИДКОСТИ И ВОЗДУХА НА ВХОДЕ

P1 = Максимальное давление воздуха на входе	12 бар [175 фунтов на кв. дюйм]
P2 = Максимальное давление жидкости на входе	15 бар [217 фунтов на кв. дюйм]

ОТНОСЯЩИЙСЯ К ОКРУЖАЮЩЕЙ СРЕДЕ

Максимальная рабочая температура окружающей среды	40°C Номинально [104°F]
---	-------------------------

СТРОИТЕЛЬНЫЕ МАТЕРИАЛЫ

Проходы для жидкости	Нержавеющая сталь
Материал корпуса пистолета	Алюминий с покрытием Quickclean™
Материал воздушной крышки	Латунь с химическим никелированием
Конструкция наконечника и иглы	Нержавеющая сталь
	Нержавеющая сталь с нитридным покрытием, карбид вольфрама
Уплотнения и уплотнительные кольца	HDPE, Viton Extreme

СОЕДИНЕНИЯ

P1 = Размер воздухозаборника	1/4" Универсальный
P2 = Размер входного отверстия для жидкости	3/8" Универсальный

ВЕС ОРУЖИЯ

МАССА	500 г
-------	-------

РАЗМЕРЫ

Д x В x Ш мм	174 x 175 x 18
--------------	----------------

Описание продукта:	Pro Lite™ E
Этот продукт предназначен для использования с:	Материалы на основе растворителей и воды
Подходит для использования в опасных зонах:	Зона 1 и 2
Уровень защиты:	II 2 GX
Уровень вибрации:	Н/Д
Уровень звукового давления:	Доступно по запросу
Уровень звуковой мощности:	Доступно по запросу
Производитель:	Finishing Brands UK, Рингвуд-роуд, Борнмут, BN11 9LN. Великобритания

Декларация соответствия ЕС



Мы: Finishing Brands UK, заявляем, что вышеуказанный продукт соответствует положениям:

Директива по машинам 2006/42/ЕС

Директива АТЕХ 94/9/ЕС

путем соблюдения следующих нормативных документов и гармонизированных стандартов:

BS EN 1953:2013 Оборудование для распыления и распыления лакокрасочных материалов. Требования безопасности

EN ISO 12100-1:2010 Безопасность машин. Основные понятия, общие принципы проектирования. Основная терминология, методология.

EN ISO 12100-2:2010 Безопасность машин. Основные понятия, общие принципы проектирования. Технические принципы.

EN 14462:2005+A1:2009 Оборудование для обработки поверхности. Нормы и правила испытаний на уровень шума оборудования для обработки поверхности, включая вспомогательное погрузочно-разгрузочное оборудование. Классы точности 2 и 3.

EN ISO 11201:1995 Акустика. Шум от машин и оборудования. Определение уровней звукового давления на рабочем месте и в других заданных точках в практически свободном поле над отражающей плоскостью с пренебрежимо малыми поправками на окружающую среду

EN ISO 20643:2008 Механическая вибрация. Ручные и управляемые вручную машины. Принципы оценки излучения вибрации




EN ISO 28662-1 Ручные переносные электроинструменты. Измерение вибрации на рукоятке

EN 12096:1997 Механическая вибрация. Декларация и проверка значений вибрации

EN1127-1: Взрывоопасные среды. Предотвращение взрывов. Основные понятия

EN 13463-1: Неэлектрическое оборудование для использования в потенциально взрывоопасных средах. Основные методы и требования

Д. СМИТ
27/10/14
(Главный управляющий)

 ПРЕДУПРЕЖДЕНИЕ	 ОСТОРОЖНОСТЬ	ПРИМЕЧАНИЕ
Опасности или небезопасные действия, которые могут привести к тяжким телесным повреждениям, смерти или существенному ущербу имуществу.	Опасности или небезопасные действия, которые могут привести к незначительной телесной травме, продукту или имуществу повреждать.	Важная установка, эксплуатация или обслуживание информация.
 ПРЕДУПРЕЖДЕНИЕ		

Перед использованием данного оборудования прочтите следующие предупреждения.



РАСТВОРИТЕЛИ И ПОКРЫТИЯ. Могут быть легковоспламеняющимися или горючими при распылении. Перед использованием данного оборудования обязательно ознакомьтесь с инструкциями и паспортами безопасности поставщика покрытия.



ЕЖЕДНЕВНО ПРОВЕРЯЙТЕ ОБОРУДОВАНИЕ. Ежедневно проверяйте оборудование на наличие изношенных или сломанных деталей. Не работайте с оборудованием, если не уверены в его состоянии.



ПРОЧИТАЙТЕ РУКОВОДСТВО. Перед началом работы с оборудованием для финишной обработки ознакомьтесь со всей информацией по технике безопасности, эксплуатации и обслуживанию, представленной в руководстве. Пользователи обязаны соблюдать все местные и национальные нормы и правила, а также требования страховых компаний, касающиеся вентиляции, пожарной безопасности, эксплуатации и поддержания порядка на рабочих местах.



ОПАСНОСТЬ НЕПРАВИЛЬНОГО ИСПОЛЬЗОВАНИЯ ОБОРУДОВАНИЯ. Неправильное использование оборудования может привести к его поломке, неисправности или неожиданному запуску, а также к серьезным травмам.



ОПАСНОСТЬ ПОЖАРА И ВЗРЫВА. Никогда не используйте 1,1,1-трихлорэтан, метилхлорид и другие галогенированные углеводородные растворители или жидкости, содержащие их, в оборудовании с алюминиевыми деталями, контактирующими с рабочей средой. Такое использование может привести к серьезной химической реакции с возможным взрывом. Проконсультируйтесь с поставщиками жидкостей, чтобы убедиться в их совместимости с алюминиевыми деталями.



ПЕРЧАТКИ. Необходимо надевать при распылении или чистке оборудования.



СТАТИЧЕСКИЙ ЗАРЯД. Жидкость может накапливать статический заряд, который необходимо отводить посредством надлежащего заземления оборудования, распыляемых объектов и всех других электропроводящих предметов в зоне дозирования. Неправильное заземление или искры могут создать опасную ситуацию и привести к пожару, взрыву, поражению электрическим током и другим серьезным травмам.



НАДЕВАЙТЕ ЗАЩИТНЫЕ ОЧКИ. Отсутствие защитных очков с боковыми щитками может привести к серьезной травме глаз или слепоте.



ТОКСИЧНЫЕ ПАРЫ. При распылении некоторые материалы могут быть ядовитыми, вызывать раздражение или представлять иную опасность для здоровья. Перед распылением обязательно ознакомьтесь со всеми этикетками, паспортами безопасности и следуйте всем рекомендациям по применению материала. В случае сомнений обратитесь к поставщику материала.



ИСПОЛЬЗУЙТЕ РЕСПИРАТОР. Рекомендуется постоянно использовать средства защиты органов дыхания. Тип средств должен соответствовать распыляемому материалу.



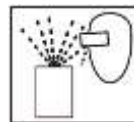
БЛОКИРОВКА/ОБЪЯВЛЕНИЕ ПРЕДУПРЕЖДЕНИЙ. Невыполнение требования об отключении, блокировке и маркировке всех источников питания перед выполнением технического обслуживания оборудования может привести к серьезным травмам или смерти.



НИКОГДА НЕ МОДИФИЦИРУЙТЕ ОБОРУДОВАНИЕ. Не модифицируйте оборудование без письменного разрешения производителя.



УРОВНИ ШУМА. Уровень шума по шкале А насосного и распылительного оборудования может превышать 85 дБ(А) в зависимости от настроек оборудования. Фактические уровни шума предоставляются по запросу. Рекомендуется постоянно использовать средства защиты органов слуха при использовании оборудования.



ОПАСНОСТЬ ОТ ЛЕТАЮЩИХ ЧАСТЕЙ. Вы можете получить травму от выбрасываемых под давлением жидкостей или газов, а также от разлетающихся обломков.



ВНИМАНИЕ: ВЫСОКОЕ ДАВЛЕНИЕ. Высокое давление может привести к серьезным травмам. Перед обслуживанием полностью сбросьте давление. Струя из пистолета, утечки в шланге или поврежденные детали могут привести к попаданию жидкости в организм и вызвать крайне серьезную травму.



ПРОЦЕДУРА СЕРВОС ДАВЛЕНИЯ. Всегда следуйте процедуре сброса давления, описанной в руководстве по эксплуатации оборудования.



ЗНАЙТЕ, ГДЕ И КАК ОТКЛЮЧИТЬ ОБОРУДОВАНИЕ В СЛУЧАЕ ЧРЕЗВЫЧАЙНОЙ СИТУАЦИИ.



ОБУЧЕНИЕ ОПЕРАТОРОВ. Весь персонал должен пройти обучение перед началом работы с отделочным оборудованием.

РАБОТОДАТЕЛЬ ОБЯЗАН ПРЕДОСТАВИТЬ ЭТУ ИНФОРМАЦИЮ ОПЕРАТОРУ ОБОРУДОВАНИЯ.

Формат номера детали пистолета Pro Lite™ E и руководство по выбору деталей

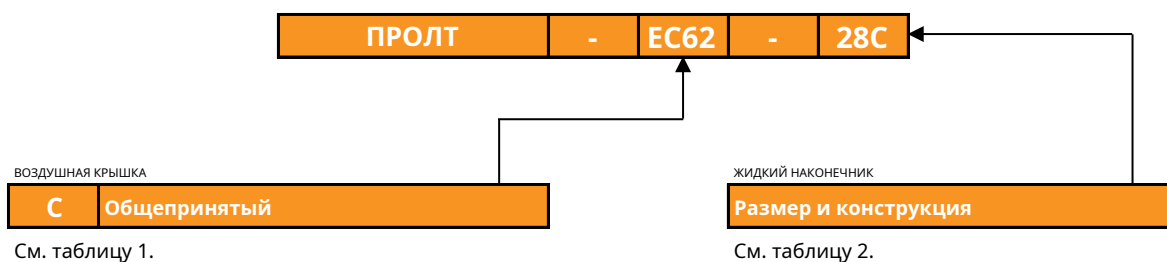


ТАБЛИЦА 1 — РУКОВОДСТВО ПО ЭКСПЛУАТАЦИИ ВОЗДУШНОЙ КРЫШКИ Pro Lite™ E						
Воздушная крышка и тип		Номер детали	Расход воздуха	Рекомендуется Давление воздуха на входе	Типичная жидкость Поток*	Типичный фанат Размер узора**
C62	Общепринятый	ПРОК-120-C62-K	430 [15,2 куб. футов/мин]	3 бар [45 фунтов на кв. дюйм]	< 3,5 л/мин	490 мм
C64	Общепринятый	ПРОК-120-C64-K	400 [14,1 куб. футов/мин]	3 бар [45 фунтов на кв. дюйм]	< 2,5 л/мин	430 мм
C67	Общепринятый	ПРОК-120-C67-K	425 [15,0 куб. футов/мин]	3 бар [45 фунтов на кв. дюйм]	< 2,0 л/мин	500 мм

* Расход может меняться в зависимости от используемой краски/материала и давления.

** Размер верного узора на расстоянии 300 мм.

ТАБЛИЦА 2 — РЕКОМЕНДУЕМЫЕ КОМБИНАЦИИ ЖИДКОСТНОГО НАКОНЕЧНИКА И ВОЗДУШНОЙ КРЫШКИ ДЛЯ Pro Lite™ E												
Воздушная крышка	Тип распыления	0,5 мм	0,7 мм	0,85 мм	1,0 мм	1,2 мм	1,4 мм	1,6 мм	1,8 мм	2,0 мм	2,2 мм	2,8 мм
C62	Общепринятый	-	-	-	-	-	-	-	-	-	-	СНК
C64	Общепринятый	-	-	-	-	-	-	-	-	-	СНК	-
C67	Общепринятый	-	-	-	-	-	СН	-	СНК	-	-	-

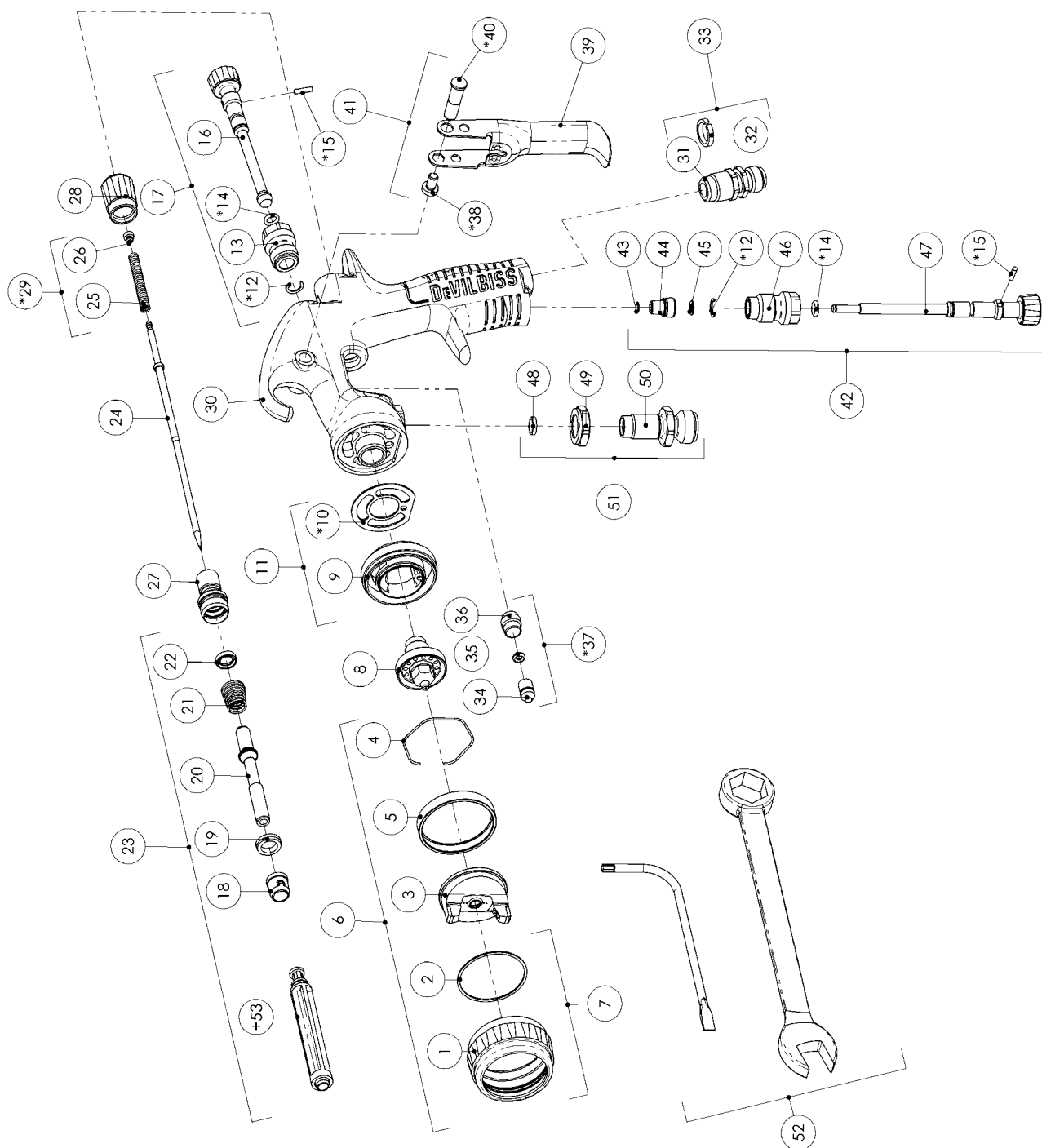
Номера деталей керамического наконечника и иглы см. в таблице 3.

S= Наконечники и иглы из высококачественной нержавеющей стали доступны в этом типе и размере.

N= Наконечники и иглы с нитридной закалкой также доступны в этом типе и размере.

C= Наконечники и иглы из карбида вольфрама также доступны в этом типе и размере.

ТАБЛИЦА 3 — КЕРАМИЧЕСКИЕ ЖИДКОСТНЫЕ НАКОНЕЧНИКИ И ИГЛЫ						
Размер наконечника жидкости	Нержавеющая сталь		Закаленный нитридом		Карбид вольфрама	
	Жидкий наконечник	Иголка	Жидкий наконечник	Иголка	Жидкий наконечник	Иголка
1.4	ПРО-250-14-K	ПРО-350-18-22-K	ПРО-250Н-14-K	ПРО-350Н-18-22-K	-	-
1.8	ПРО-250-18-K		ПРО-250Н-18-K		ПРО-250С-18	ПРО-350С-18-22
2.2	ПРО-250-22-K		ПРО-250Н-22-K		ПРО-250С-22	
2.8	ПРО-250-28-K	ПРО-350-28-K	ПРО-250Н-28-K	ПРО-350Н-28-K	ПРО-250С-28	ПРО-350С-28



СПИСОК ДЕТАЛЕЙ

ССЫЛКА	НОМЕР ДЕТАЛИ	ОПИСАНИЕ	КОЛ-ВО
1	-	СТОПОРНОЕ КОЛЬЦО	1
2	-	КОНТАКТНОЕ КОЛЬЦО	1
3	-	ВОЗДУШНАЯ КРЫШКА	1
4	JGA-156-K5	Пружинный зажим (комплект из 5 шт.)	1
5	-	УПЛОТНЕНИЕ СТОПОРНОГО КОЛЬЦА	1
6	СМ. ТАБЛИЦУ	ВОЗДУШНАЯ КРЫШКА И СТОПОРНОЕ КОЛЬЦО	1
7	ПРО-405-K	ПОДСБОРКА СТОПОРНОГО КОЛЬЦА	1
8	СМ. ТАБЛИЦУ	ЖИДКИЙ НАКОНЕЧНИК	1
9	-	РАСПЫЛИТЕЛЬНАЯ ГОЛОВКА	1
* 10	СН-18-1-K2	ПРОКЛАДКА (КОМПЛЕКТ ИЗ 2 ШТ.)	1
11	SN-69-US-K	КОМПЛЕКТ РАСПЫЛИТЕЛЬНОЙ ГОЛОВКИ	1
* 12	-	СТОПОРНОЕ КОЛЬЦО	2
13	-	КОРПУС КЛАПАНА	1
* 14	-	УПЛОТНИТЕЛЬНОЕ КОЛЬЦО	2
* 15	-	ШТИФТ РАСПРЕДЕЛИТЕЛЬНОГО КЛАПАНА	2
16	-	РУЧКА РЕГУЛИРОВКИ РАСПРЕДЕЛИТЕЛЬНОГО КЛАПАНА	1
17	ПРО-408-БЛ-K	Узел распределительного клапана	1
18	-	Передний уплотнитель клапана	1
19	-	СЕДЛО КЛАПАНА	1
20	-	ШПИНДЕЛЬ	1
21	-	ПРУЖИНА ВОЗДУШНОГО КЛАПАНА	1
22	-	УПЛОТНЕНИЕ ЗАДНЕГО КЛАПАНА	1
23	ПРО-471	КОМПЛЕКТ ВОЗДУШНОГО КЛАПАНА	1
24	СМ. ТАБЛИЦУ	ИГЛА ДЛЯ ЖИДКОСТИ	1
25	-	ИГОЛЬЧАТАЯ ПРУЖИНА	1
26	-	Пружинная прокладка	1
27	СН-66-K	ЖИЛЬЕ	1
28	СН-67-БЛ-K	РУЧКА РЕГУЛИРОВКИ ЖИДКОСТИ	1
* 29	ПРО-472-K3	КОМПЛЕКТ ИГОЛЬЧАТОЙ ПРУЖИНЫ	1
30	-	КОРПУС ПИСТОЛЕТА	1
31	-	ВОЗДУХОЗАБОРНИК	1
32	СН-26-K4	КОМПЛЕКТ ЦВЕТНЫХ ИДЕНТИФИКАЦИОННЫХ КОЛЕЦ (4 ЦВЕТА)	1
33	СН-9-K	КОМПЛЕКТ ВОЗДУХОЗАБОРНИКА	1
34	-	УПАКОВКА ИГЛЫ	1
35	-	УПЛОТНИТЕЛЬНОЕ КОЛЬЦО	1
36	-	УПАКОВОЧНАЯ ГАЙКА	1

СПИСОК ДЕТАЛЕЙ ПРОДОЛЖЕНИЕ

ССЫЛКА	НОМЕР ДЕТАЛИ	ОПИСАНИЕ	КОЛ-ВО
* 37	CH-421-K	КОМПЛЕКТ УПЛОТНЕНИЙ, ПРОКЛАДОК И ГАЙОК УПЛОТНЕНИЯ	1
* 38	-	ВИНТ ТРИГГЕРА	1
39	-	КУРОК	1
* 40	-	Спусковой крючок	1
41	SP-617-CR-K	КОМПЛЕКТ ШТИФТОВ И ВИНТОВ ДЛЯ ТРИГГЕРНОГО СПУСКОВОГО КРЮЧКА	1
42	ПРО-407-БЛ-K	ВОЗДУШНЫЙ КЛАПАН	1
43	25746-007-K5	СТОПОРНОЕ КОЛЬЦО (КОМПЛЕКТ ИЗ 5 ШТ.)	1
44	-	ГОЛОВКА КЛАПАНА	1
45	-	ШАЙБА	1
46	-	КОРПУС КЛАПАНА	1
47	-	РУЧКА РЕГУЛИРОВКИ КЛАПАНА	1
48	-	ТЮЛЕНЬ	1
49	-	СТОПОРНАЯ ГАЙКА	1
50	-	Впускное отверстие для жидкости	1
51	CH-419-K	КОМПЛЕКТ ДЛЯ ВХОДА ЖИДКОСТИ	1
52	CH-406	НАБОР ИНСТРУМЕНТОВ	1
+ 53	-	ИНСТРУМЕНТ ДЛЯ ОБСЛУЖИВАНИЯ ВОЗДУШНОГО КЛАПАНА	1

ЗАПАСНЫЕ ЧАСТИ

ПРО-470	РЕМОНТА КРАСКОПИСТОЛЕТА (ВКЛЮЧАЕТ В СЕБЯ ПОМЕЧЕННЫЕ ЗНАЧКОМ * ДЕТАЛИ)
ГТИ-428-K5	КОМПЛЕКТ УПЛОТНЕНИЙ И ШТИФТОВ, КОМПЛЕКТ ИЗ 5 ШТУК (ПОЗИЦИИ 12, 14 И 15)

+ НЕ ВХОДИТ В КОМПЛЕКТ ОРУЖИЯ, ТОЛЬКО С REF 23



ПРЕДУПРЕЖДЕНИЕ

Краскопульт необходимо заземлить для рассеивания электростатических зарядов, которые могут создаваться потоками жидкости или воздуха. Этого можно добиться с помощью крепления краскопульта или токопроводящих шлангов для подачи воздуха/жидкости. Необходимо проверить электрическое соединение краскопульта с землей, сопротивление должно быть менее 10 Ом.⁶Ом требуется.

ПОСЛЕДОВАТЕЛЬНОСТЬ ЗАПУСКА

1. Подключите пистолет к источнику чистого, не содержащего влаги и масла воздуха с помощью токопроводящего шланга с внутренним диаметром не менее 8 мм.
2. Подсоедините шланг подачи жидкости к впускному патрубку для жидкости.
3. Смешайте материал покрытия в соответствии с инструкциями производителя и просейте материал.
4. Поверните ручку регулировки жидкости (28) по часовой стрелке, чтобы предотвратить перемещение иглы жидкости.
5. Поверните регулировочную ручку распределителя (16) против часовой стрелки, чтобы полностью открыть.
6. При необходимости отрегулируйте давление воздуха на входе.
7. Поворачивайте ручку регулировки подачи жидкости против часовой стрелки, пока не покажется первый винт.
8. Проверьте распыление. Если покрытие слишком сухое, уменьшите поток воздуха, уменьшив давление на входе.
9. Если распыление слишком влажное, уменьшите расход жидкости, повернув ручку регулировки подачи жидкости (28) по часовой стрелке. Если распыление слишком грубое, увеличьте давление воздуха на входе. Если распыление слишком мелкое, уменьшите давление воздуха на входе.
10. Размер рисунка можно уменьшить, повернув ручку распределителя (16) по часовой стрелке.
11. Держите краскораспылитель перпендикулярно окрашиваемой поверхности. Изгибы и наклоны могут привести к неравномерному покрытию.
12. Рекомендуемое расстояние распыления — 150–200 мм.
13. Сначала распылите краску по краям. Перекрытие каждого слоя должно составлять не менее 75%. Перемещайте краскораспылитель с постоянной скоростью.
14. Всегда отключайте подачу воздуха и сбрасывайте давление, когда пистолет не используется.

ПРИМЕЧАНИЕ

В зависимости от длины шланга может потребоваться шланг большего внутреннего диаметра. Установите манометр на рукоятку пистолета. При нажатии на курок пистолета отрегулируйте давление по мере необходимости. Не превышайте давление, превышающее необходимое для распыления наносимого материала. Избыточное давление приведёт к дополнительному перерасходу и снизить эффективность передачи.

ПРИМЕЧАНИЕ

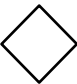

Если требуются быстроразъемные соединения, используйте только быстроразъемные соединения с высокой пропускной способностью. Другие типы не обеспечивают пропускную способность, достаточную для правильной работы пистолета.

ОБСЛУЖИВАНИЕ И ЧИСТКА КРАСНОПИСТОЛЕТА

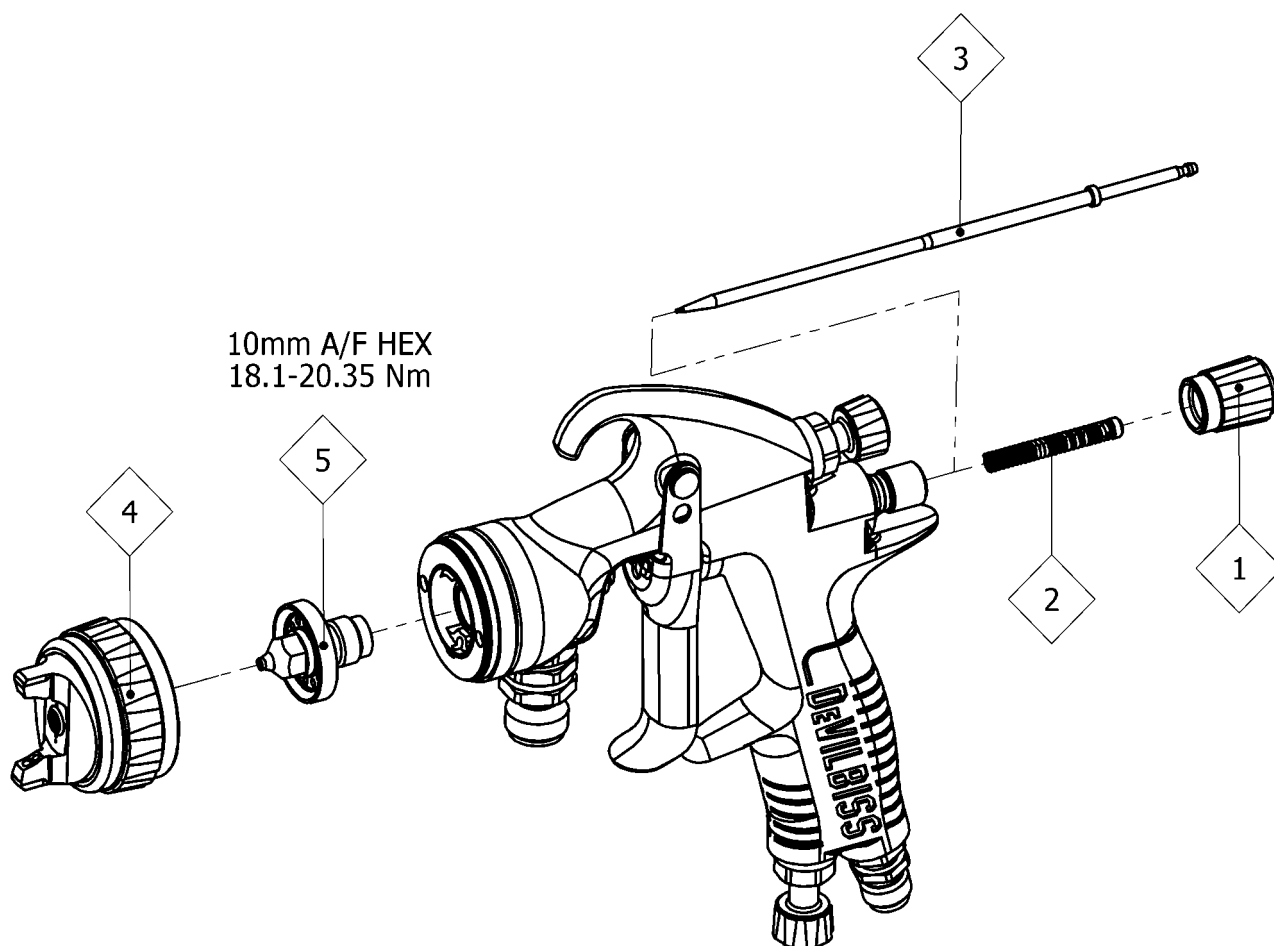
Чтобы очистить воздушную головку и сопло распылителя, почистите внешнюю поверхность щёткой с жёсткой щетиной. При необходимости очистки отверстий в крышке используйте соломинку для щётки или зубочистку, если это возможно. При использовании проволоки или твёрдого предмета будьте предельно осторожны, чтобы не поцарапать отверстия и не оставить заусенцев, что может привести к искажению факела распыла.

Чтобы очистить каналы подачи жидкости, удалите излишки материала и промойте краскопульт раствором для промывки. Протрите внешнюю поверхность краскопульта влажной тканью. Никогда не погружайте краскопульт полностью в растворители или чистящие средства, так как это негативно сказывается на смазочных материалах и сокращает срок службы краскопульта.

РАЗБОРКА/СБОРКА РАСПЫЛИТЕЛЯ

КЛЮЧ	
	Заказ на разборку - см. следующую страницу <i>(сборка в обратном порядке)</i>
	Номер товара - см. следующую страницу

РАЗБОРКА НАКОНЕЧНИКА И ИГЛЫ



ПРИМЕЧАНИЕ

При замене наконечника или иглы для жидкости заменяйте наконечник, иглу и прокладку для жидкости одновременно.

Использование изношенных деталей может привести к утечке жидкости. Не затягивайте слишком сильно.

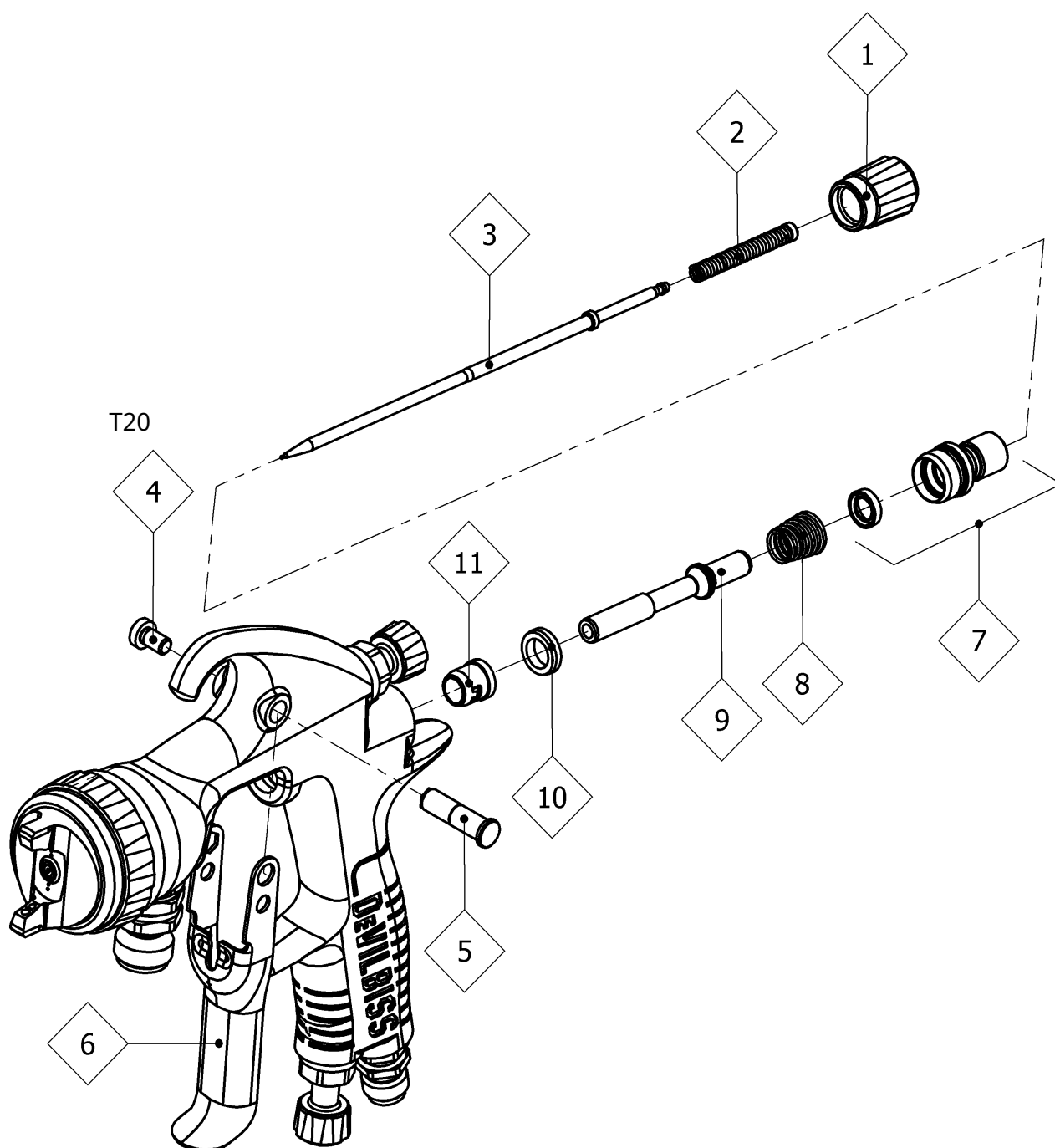


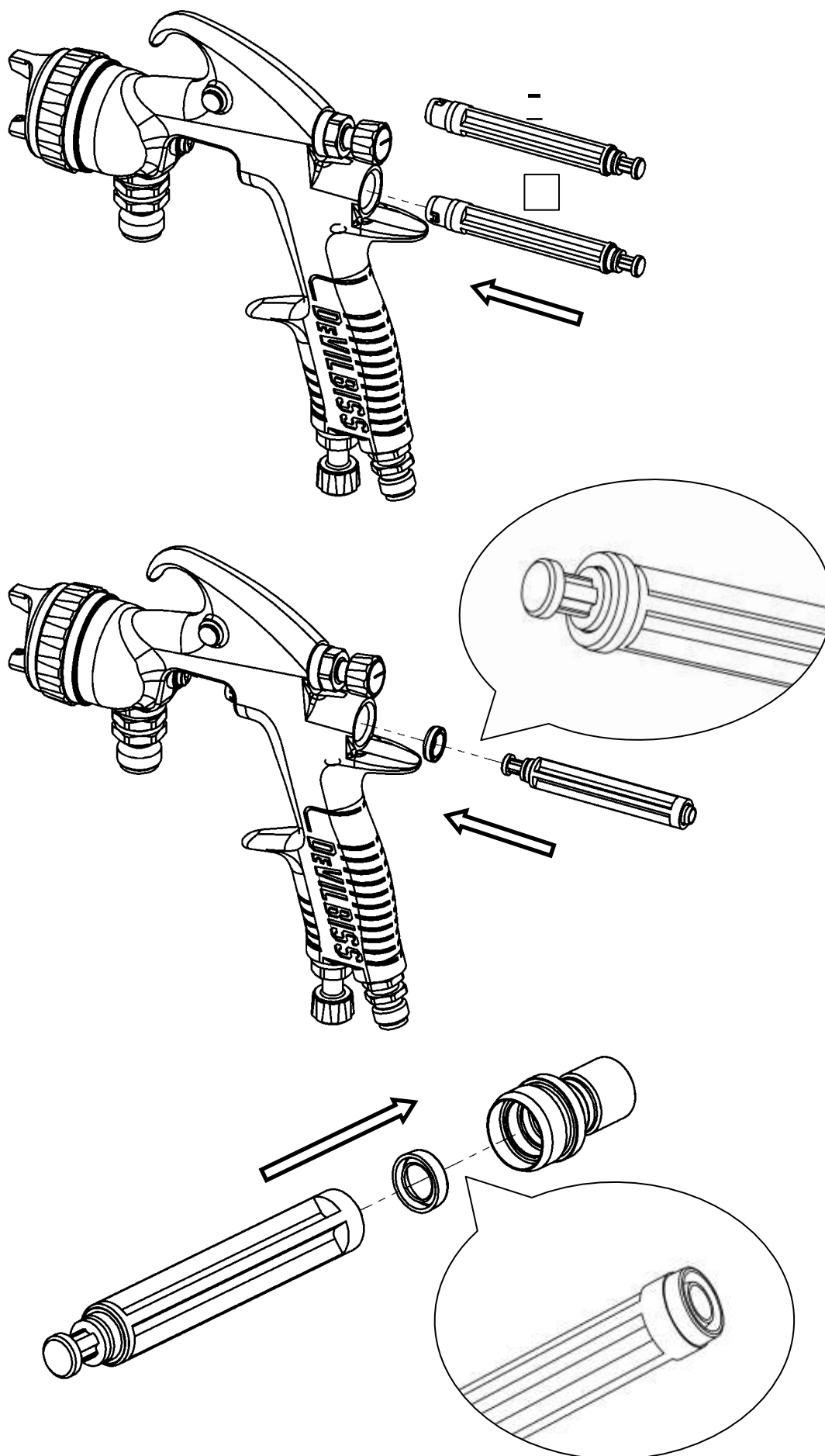
ОСТОРОЖНОСТЬ

Чтобы предотвратить повреждение наконечника или иглы для жидкости, обязательно выполните одно из следующих действий:

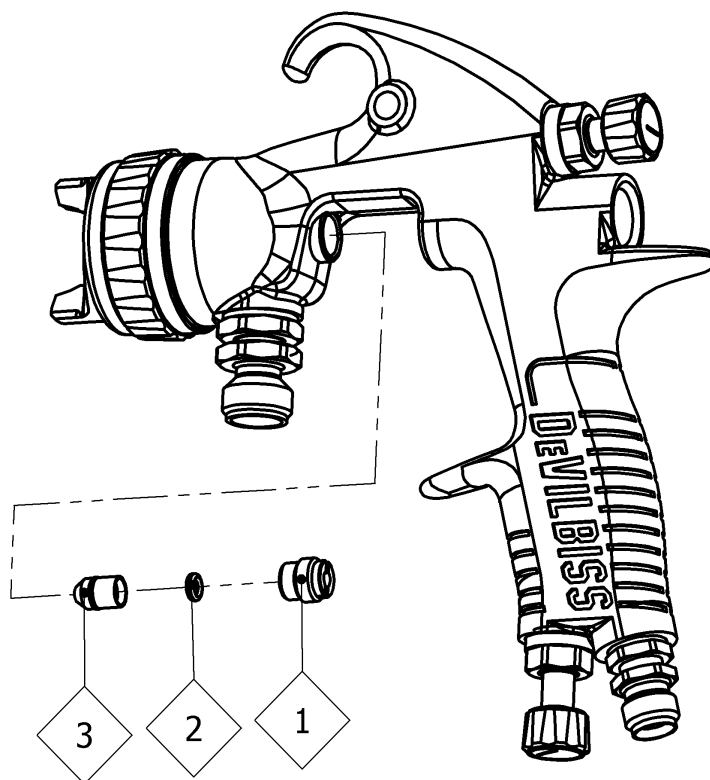
1. Нажмите на курок и удерживайте его, одновременно затягивая или ослабляя наконечник распылителя, или,
2. Снимите ручку регулировки подачи жидкости, чтобы ослабить давление пружины на воротник иглы.

РАЗБОРКА ВОЗДУШНОГО КЛАПАНА

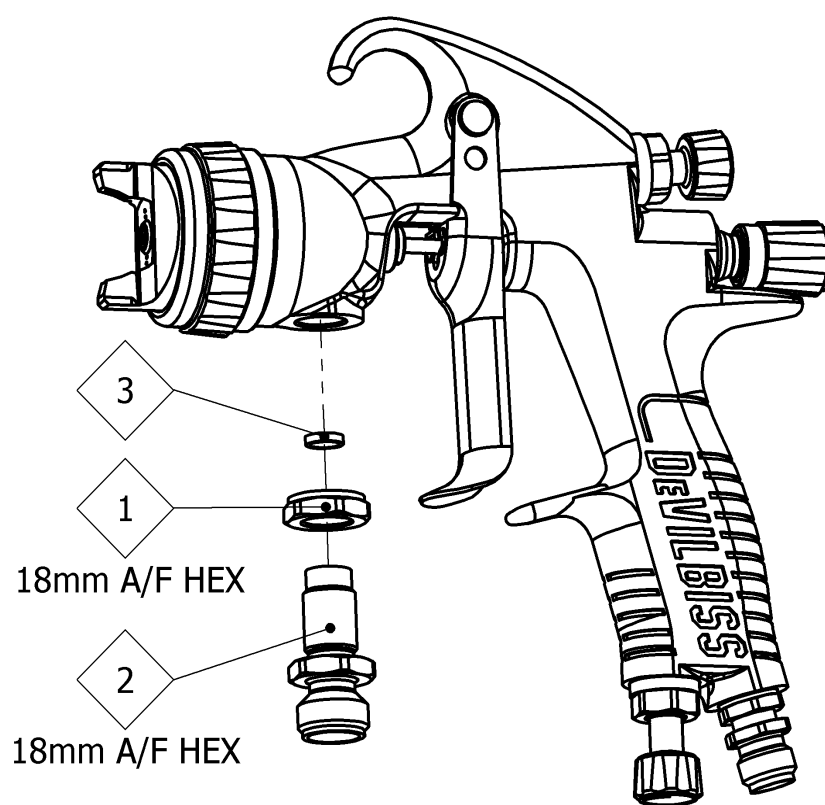




РАЗБОРКА УПАКОВКА



РАЗБОРКА ВХОДНОГО ОТВЕРСТИЯ ЖИДКОСТИ



УСТРАНЕНИЕ НЕИСПРАВНОСТЕЙ МЕХАНИЧЕСКОЙ РАБОТЫ

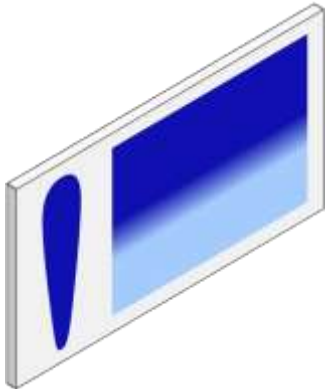
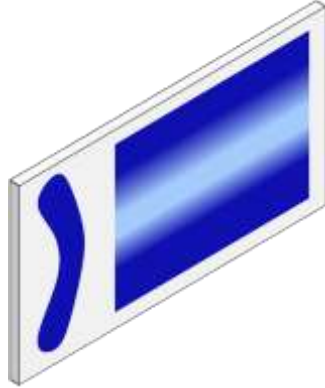
ОБЩИЕ НЕДОСТАТКИ	ПРИЧИНА	ИСПРАВЛЕНИЕ
Не распыляется.	Отсутствует давление воздуха в пистолете.	Проверьте подачу воздуха и воздухопровод.
	Ручка регулировки иглы жидкости недостаточно открыта.	Откройте ручку регулировки иглы жидкости.
При нажатии и выключении курка пистолет выплевывает краску.	На пистолет установлена неправильная игла.	Проверьте таблицу выбора наконечника/иглы для жидкости и установите правильный элемент.
	Чрезмерный износ иглы.	Замените иглу новой.
	Чрезмерный износ наконечника распылителя.	Замените наконечник распылителя на новый.
Краскораспылитель разбрызгивает краску при нажатии на курок из-за скопления краски внутри воздушной головки между распылениями. операции.	Наконечник для жидкости неправильно установлен в головке пистолета.	Затянуть.
	Утечка жидкости из наконечника/иглы.	Проверьте на наличие повреждений или засоров.
На распылительном наконечнике скапливается краска.	Наконечник для жидкости неправильно установлен в головке пистолета.	Затянуть.
	Утечка жидкости из наконечника/иглы.	Проверьте на наличие повреждений или засоров.
На воздушной крышке скопились отложения краски.	Повреждены отверстия воздушной крышки.	Замените воздушную крышку новой.
	Постепенное нарастание отскока от головки пистолета.	Тщательно очистить.
Невозможно получить круглый спрей	Наконечник распылителя или распылительная головка установлены неправильно.	Снимите, проверьте компоненты на наличие повреждений и правильно установите их на место.

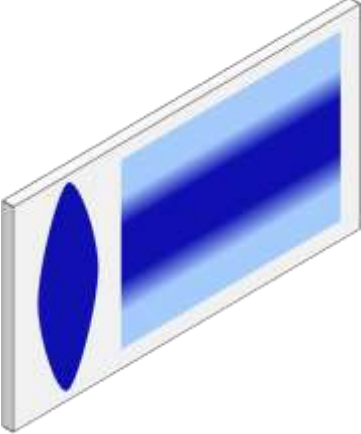
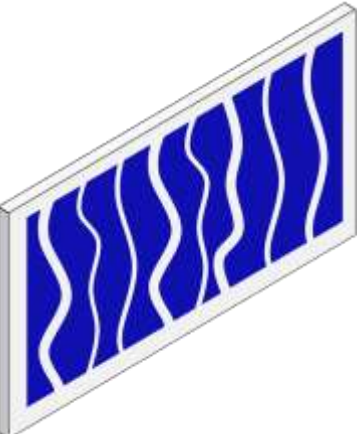
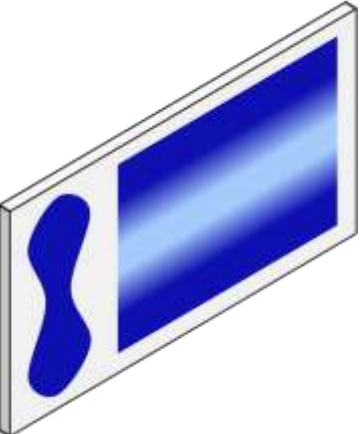
Снимая крышку воздушного клапана со стопорного кольца, не снимайте седло кольца со стопорного кольца. Это может привести к повреждению деталей. Просто протрите детали насухо и соберите их, установив новую или чистую крышку воздушного клапана.

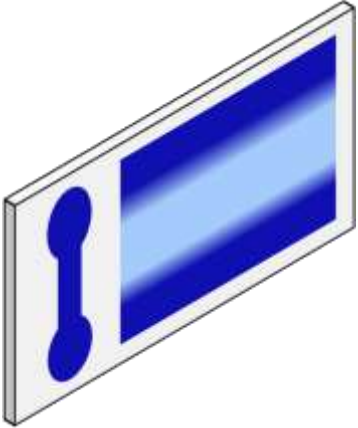
НЕИСПРАВНОСТИ ЖИДКОСТИ	ПРИЧИНА	ИСПРАВЛЕНИЕ
Медленная утечка жидкости из наконечника и седла иглы.	Внутреннее седло наконечника распылителя жидкости повреждено или изношено.	Заменять.
	Внешний профиль иглы жидкости поврежден или изношен.	Заменять.
	Загрязнение сопрягаемых поверхностей иглы или наконечника, препятствующее хорошему прилеганию.	Тщательная очистка.
	Неправильный наконечник для иглы, установленной на пистолете.	Проверьте таблицу выбора наконечника/иглы и подберите правильный вариант.
	Вялая игла.	Смажьте набивку. (GL1)
Значительная утечка жидкости или выброс жидкости из наконечника и седла иглы.	Загрязнение сопрягаемых поверхностей иглы или наконечника, препятствующее хорошему прилеганию.	Снимите наконечник и иглу и тщательно очистите их.
	Неправильный наконечник для иглы, установленной на пистолете.	Проверьте таблицу выбора наконечника/иглы и подберите правильный вариант.
Медленная утечка жидкости из игольного уплотнения.	Уплотнение иглы для жидкости изношено или ослаблено.	При необходимости затяните или замените.

ОШИБКИ ВОЗДУХА	ПРИЧИНА	ИСПРАВЛЕНИЕ
Небольшая утечка воздуха из воздушной крышки, когда пистолет не нажат.	Шпиндель загрязнен и установлен неправильно.	Снимите шпиндель и тщательно очистите вал клапана и посадочные поверхности.
	Уплотнение шпинделя повреждено или отсутствует.	Заменять.












УСТРАНЕНИЕ НЕПОЛАДОК В РАБОТЕ РАСПЫЛЕНИЯ

	ПРИЧИНА	ИСПРАВЛЕНИЕ
	<p>наращивание на воздушной крышке, отверстиях для крыльев, центральных отверстиях</p>	<p>Замочите колпачок или наконечник в подходящем растворителе и тщательно очистите.</p>
	<p>наращивание на наконечнике жидкости частично закупоренная жидкость</p>	<p>При необходимости замените наконечник распылителя или воздушную крышку.</p>
	<p>крышка загрязнена или повреждена.</p>	<p>При необходимости замените наконечник распылителя или воздушную крышку.</p>
	<p>боковые отверстия для рупора</p>	<p>Замочите колпачок или наконечник в подходящем растворителе и тщательно очистите.</p>
	<p>Грязь или повреждения на левой или правой стороне внешней части наконечника распылителя.</p>	<p>При необходимости замените наконечник распылителя или воздушную крышку.</p>
<p>Меры по устранению перегруженных сверху, снизу, справа и слева шаблонов.</p>		
<p>Определите, засорилась ли воздушная головка или сопло распылителя. Для этого выполните пробное распыление. Затем поверните головку на пол-оборота и распылите краску в другом направлении. Если дефект перевернут, засор в воздушной головке. Очистите воздушную головку, как указано ранее. Также проверьте наличие засохшей краски внутри центрального отверстия головки, промыв её растворителем.</p>		
<p>Если дефект не устранен, он связан с соплом распылителя. Очистите сопло. Если проблема не устранена, замените сопло.</p>		

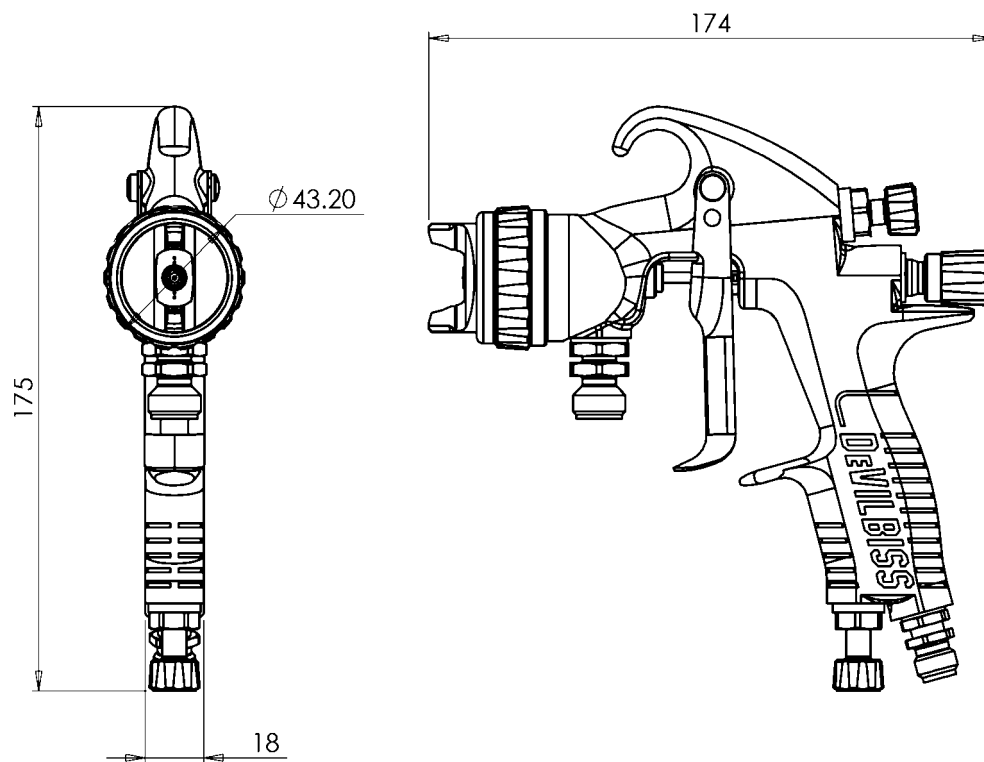
<p>Узор с толстым центром.</p> 	<p>Клапан регулировки формы установлен слишком низко.</p>	<p>Выверните против часовой стрелки, чтобы получить правильный рисунок.</p>
	<p>Слишком много материала.</p>	<p>Уменьшите расход жидкости, повернув регулировочный винт иглы жидкости. По часовой стрелке. Уменьшите давление жидкости.</p>
	<p>Материал слишком толстый.</p>	<p>Разбавьте до нужной консистенции.</p>
	<p>Слишком низкое давление распыляемого воздуха.</p>	<p>Увеличьте давление воздуха.</p>
<p>Прерывистый или «порхающий» распылитель.</p> 	<p>Ослаблен наконечник форсунки.</p>	<p>Затянуть.</p>
	<p>Наконечник распылителя неправильно установлен в головке пистолета.</p>	<p>Снимите наконечник распылителя, очистите компоненты, проверьте посадочное место конуса на наконечнике и пистолете на наличие повреждений или загрязнений.</p>
<p>Раздельный рисунок распыления</p> 	<p>Недостаточный материальный поток.</p>	<p>Увеличьте поток жидкости, изменив размер наконечника, открыв ручку управления иглой или увеличив давление жидкости на контейнер подачи под давлением.</p>
	<p>Слишком высокое давление звукового сигнала.</p>	<p>Уменьшите давление воздуха, повернув регулирующий клапан по часовой стрелке.</p>
	<p>Слишком много воздуха для используемого количества жидкости.</p>	<p>Уменьшите давление воздуха на входе.</p>

<p>Тяжелый шаровой наконечник патте</p> 	<p>Слишком большой поток жидкости.</p>	<p>Поменяйте сопло распылителя на меньшее или поменяйте воздушную головку на другую с другими характеристиками.</p>
<p>Чрезмерный отскок.</p>	<p>Слишком большое давление распыляемого воздуха.</p>	<p>Уменьшите давление воздуха.</p>
	<p>Оружие слишком далеко от поверхности.</p>	<p>Проверьте расстояние (обычно 150–200 мм).</p>
<p>Течет и провисает.</p>	<p>Слишком большой поток жидкости.</p>	<p>Отрегулируйте пистолет или уменьшите давление жидкости.</p>
	<p>Материал слишком тонкий.</p>	<p>Тщательно перемешайте или нанесите тонким слоем/уменьшите расход жидкости.</p>
	<p>Оружие наклонено под углом.</p>	<p>Установите пистолет под прямым углом для работы.</p>
<p>Тонкая, песчаная крупная корка высыхает перед тем, как вытечь.</p>	<p>Оружие слишком далеко от поверхности.</p>	<p>Проверьте расстояние.</p>
	<p>Слишком большое давление воздуха.</p>	<p>Уменьшите давление воздуха и проверьте форму распыла.</p>
	<p>Слишком слабый поток жидкости.</p>	<p>Увеличьте поток жидкости, изменив размер сопла распылителя, давление подачи или повернув ручку управления иглой против часовой стрелки.</p>

АКСЕССУАРЫ

НОМЕР ДЕТАЛИ	ОПИСАНИЕ	
ДГИПРО-502-БАР	Цифровой манометр DGI PRO.	
СН-406	Гаечный ключ.	
	Отвертка Torx.	
	Щетка для чистки.	
4900-5-1-К3	Щетка для чистки (КОМПЛЕКТ ИЗ 3 ШТ.)	
СПН-8-К2	Отвертка Torx (КОМПЛЕКТ ИЗ 2 ШТ.)	
Н-7501НА-7.5	Резиновый воздушный шланг диаметром 7,5 м x 8 мм (5/16 дюйма) с универсальными фитингами 1/4 дюйма.	
Н-7504НА-15		
МПВ-463	Фитинги QD (КОМПЛЕКТ ИЗ 4 ШТ.)	
МПВ-60-К3	Поворотные устройства MPV (КОМПЛЕКТ ИЗ 3)	
ГЛ-1-К10	Пакетики со смазкой для пистолета (КОМПЛЕКТ ИЗ 10)	

РАЗМЕРЫ



ГАРАНТИЙНАЯ ПОЛИТИКА

На продукцию DeVilbiss распространяется ограниченная гарантия Finishing Brands на материалы и качество изготовления сроком на один год. Использование любых деталей или аксессуаров, полученных не от Finishing Brands, аннулирует все гарантии. Для получения подробной информации о гарантии обратитесь в ближайший магазин Finishing Brands, указанный ниже.

Finishing Brands оставляет за собой право изменять характеристики оборудования без предварительного уведомления. DeVilbiss, Ransburg, BGK и Binks являются зарегистрированными товарными знаками Carlisle Fluid Technologies, dba Finishing Brands.

© 2015 Carlisle Fluid Technologies, dba Finishing Brands.

Все права защищены.



DeVilbiss входит в состав Finishing Brands, мирового лидера в области инновационных технологий распылительной отделки. Чтобы получить техническую помощь или найти авторизованного дистрибьютора, свяжитесь с одним из наших международных центров продаж и поддержки клиентов, указанных ниже.

США/Канада

www.binks.com
info@finishingbrands.com
 Бесплатный тел.: 1-800-992-4657
 Бесплатный факс: 1-888-246-5732

Мексика

www.finishingbrands.com.mx
sales@finishingbrands.com.mx
 Тел.: 011 52 55 5321 2300 Факс:
 011 52 55 5310 4790

Бразилия

www.devilbiss.com.br
sales@devilbiss.com.br
 Тел.: +55 11 5641 2776
 Факс: +55 11 5641 1256

Великобритания

www.finishingbrands.eu
info@finishingbrands.eu
 Тел.: +44 (0)1202 571 111
 Факс: +44 (0)1202 573 488

Франция

www.finishingbrands.eu
info@finishingbrands.eu
 Тел.: +33(0)475 75 27 00
 Факс: +33(0)475 75 27 59

Германия

www.finishingbrands.eu
info@finishingbrands.eu
 Тел.: +49 (0) 6074 403 1
 Факс: +49 (0) 6074 403 281

Китай

www.finishingbrands.com.cn
mkt@finishingbrands.com.cn
 Тел.: +8621-3373 0108
 Факс: +8621-3373 0308

Япония

www.ransburg.co.jp
binks-devilbiss@ransburg.co.jp
 Тел.: 081 45 785 6421
 Факс: 081 45 785 6517

Австралия

www.finishingbrands.com.au
sales@finishingbrands.com.au
 Тел.: +61 (0) 2 8525 7555 Факс:
 +61 (0) 2 8525 7575

